

# PRAKTIJKKAART NELI

In deze praktijkkaart beschrijven we het programma NELI, wat het van scholen vraagt en welke resultaten verwacht kunnen worden. De kaart is bedoeld voor scholen die gaan werken met NELI.

**NELI** (Nuffield Early Language Intervention\*) is een kennisonderbouwd, doelgericht en bewezen effectief tutorprogramma voor kleuters met een grote achterstand in taalvaardigheid. Het programma wordt gedurende 20 weken zowel individueel als in kleine groepjes leerlingen aangeboden.

## INLEIDING

NELI is door de universiteit van Oxford ontwikkeld. In Groot-Brittannië wordt het tutorprogramma op duizenden scholen ingezet om de mondelinge taalvaardigheid van kleuters te versterken. Stichting Vinci vertaalde het programma – samen met de UU – en paste dat aan op de Nederlandse context. NELI is een ‘high dosage’ interventie. Dat betekent dat deelnemende kleuters een intensief programma krijgen.

## WAT IS HET DOEL VAN DE INTERVENTIE?

NELI versterkt de mondelinge taalvaardigheid van taalzwakke kleuters.

Mondelinge taalvaardigheid – begrijpend luisteren en begrijpelijk spreken – is cruciaal voor schoolsucces en welbevinden van kinderen. Kinderen met een zwakke mondelinge taalvaardigheid hebben moeite om te kunnen deelnemen aan het onderwijs en aan sociale interactie. Die problematiek duurt vaak voort in hun latere leven. Met het werken met NELI kan er aanzienlijke leerwinst worden geboekt en kunnen achterstanden worden ingehaald.

In Groot-Brittannië is NELI meerdere keren - en op grote schaal - onderzocht. Steeds weer zijn de resultaten verbluffend. In de meest recente evaluatie door EEF worden extra leerwinsten tot 7 maanden gerapporteerd. Dat maakt NELI de meest effectieve taalinterventie voor kleuters, ter wereld. De Vrije universiteit Amsterdam (VU) heeft in Nederland onderzoek verricht naar de effectiviteit van NELI. De resultaten daarvan worden in de loop van schooljaar 2024-2025 verwacht.

\*[www.teachneli.org](http://www.teachneli.org) / NELI is eigendom van de Nuffield Foundation en OxEd. Vinci heeft de aanpak geschikt gemaakt voor Nederland in samenwerking met Universiteit Utrecht en Oxford University. NELI wordt in Nederland uitgevoerd door Vinci.



HEBBEN  
TAALZWAKKE  
KINDEREN  
NOG IETS  
TE ZEGGEN?

Wel met NELI van Vinci.

VINCI Als je anders kijkt zie je kansen.

VINCI  
TOPONDERWIJS

## **VOOR WELKE KINDEREN?**

NELI is ontwikkeld voor kleuters met de zwakste mondelinge taalvaardigheid. Dit kan bijvoorbeeld zijn ontstaan doordat de kinderen in de thuissituatie weinig Nederlands meekrijgen of dat de leuter een taalontwikkelingsstoornis heeft.

De school selecteert de 4-6 meest taalzwakke kinderen uit een kleutergroep voor deelname. Het programma is niet geschikt voor kleuters met ernstige gedragsproblematiek of voor kinderen met een visuele of auditieve beperking.

Kinderen die het Nederlands in het geheel niet machtig zijn (de zogenaamde absolute beginners) kunnen wel profiteren van het NELI aanbod. Het maximaal aantal absolute beginners per tutorgroep is twee.

## **WAT IS BELANGRIJK OM TE REGELEN?**

### **RANDVOORWAARDEN OP ORDE**

De school zorgt dat de condities voor de uitvoering van NELI goed geregeld zijn. In de eerste plaats door de tutor goed te faciliteren. Houd rekening met een belasting van ongeveer vijf uur per week. Daarnaast wordt een NELI-coördinator gefaciliteerd. Deze persoon zorgt voor de planning van de sessies, het reserveren van een geschikte ruimte en de afstemming tussen leerkrachten en tutor. Deze coördinator begeleidt bovendien de tutor en houdt oog op de kwaliteit van de uitvoering. De schoolleiding is eindverantwoordelijk voor het verloop van het programma. Het verdient aanbeveling om ook de onderbouwleerkrachten te betrekken bij NELI, bijvoorbeeld door ze de gelegenheid te bieden om een deel van de training te volgen.

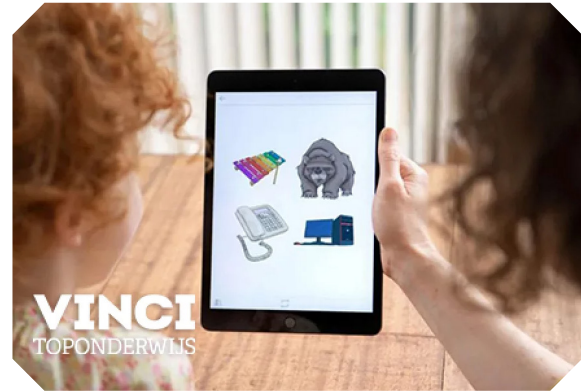


## **ONLINE TRAINING VOOR CERTIFICERING**

De effecten van NELI hangen sterk samen met de kwaliteit van de uitvoering. Om de tutoren zo goed mogelijk voor te bereiden op hun taak, volgen zij een verplichte online training. Die bestaat uit twee onderdelen. In het eerste deel wordt ingegaan op de principes van taalverwerving. Deel twee behandelt de uitvoering van het NELI-programma. Tutoren kunnen de training op zelf gekozen tijdstippen volgen. Per deel duurt de training ongeveer vier uur. De meeste scholen bieden deel 1 van de training ook aan de onderbouwleerkrachten aan.

## SCREENING DEELNEMENDE KINDEREN: LanguageScreen APP

De school selecteert de meest taalzwakke kleuters voor deelname. Om dat zo zorgvuldig mogelijk te doen, volgt een screening van alle kinderen uit een kleutergroep. Daarvoor krijgen de scholen de beschikking over LanguageScreen-app. Met dat instrument kan in korte tijd de taalontwikkeling van jonge kinderen betrouwbaar worden vastgesteld. De afname van LanguageScreen kan worden gedaan door een onderwijsassistent met behulp van een tablet. Dat duurt ongeveer tien minuten per kind. Na afloop ontvangt de school een rapportage op kindniveau, met vervolgadvisen. LanguageScreen is uitvoerig getest en heeft dezelfde betrouwbaarheid als bestaande toetsen. De afnametijd is echter korter en de verwerking van gegevens volledig geautomatiseerd. De app kan ook worden ingezet voor andere onderwijsdoeleinden, bijvoorbeeld voor het monitoren van de taalontwikkeling.



## WELKE MATERIALEN HOREN NOG MEER BIJ HET PROGRAMMA?

Scholen ontvangen twee inhoudelijke handleidingen. Het verloop van elke groepsessie staat daarin helemaal uitgeschreven en de handleidingen bevatten handvatten hoe individuele sessies vorm te geven. Daarnaast krijgen scholen de beschikking over de overige benodigdheden zoals flashcards en de mascotte van NELI: de handpop Ted.

## WIE VOERT HET UIT?

In de meeste gevallen is de tutor een onderwijsassistent. Soms wordt het programma juist uitgevoerd door een leerkracht, terwijl een onderwijsassistent de groep overneemt. De coördinator is vaak een IB'er of een leerkracht met extra taken.

Van de onderbouwleerkrachten wordt betrokkenheid verwacht en regelmatige afstemming met de tutor.

## HOE LANG DUURT DE INTERVENTIE?

NELI duurt twintig weken. In die periode volgen de kinderen dagelijks tutorsessies. Dat gebeurt drie keer per week in een kleine groep (4-6 kleuters). Twee keer per week zijn er individuele sessies die zijn bedoeld om te kunnen differentiëren. Het programma wordt bij voorkeur verspreid over vijf dagen.

Als dat onmogelijk is, kan worden gekozen voor een compacte planning, waarbij de groepsessies in de ochtend worden uitgevoerd en de individuele in de middag. In dat geval kan NELI worden uitgevoerd in drie of vier dagen. De groepsessies nemen 30 minuten in beslag, individuele sessies ongeveer 15 minuten.



## HOE VERGROTEN WE DE KANS OP STERKE EFFECTEN?

We mogen grote effecten van NELI verwachten, maar dat lukt alleen als de uitvoering goed is. Dat wil zeggen: als het programma wordt uitgevoerd zoals het bedoeld is, door een bekwame tutor die goed gefaciliteerd wordt. De tutor is na het volgen van de training bevoegd om het programma uit te voeren. Dat betekent niet automatisch dat NELI optimaal wordt uitgevoerd.

Om de kwaliteit van tutoeren te versterken, zijn er NELI-coaches beschikbaar die sessies bijwonen en de tutoeren begeleiden in hun ontwikkeling. Vinci biedt ook een NELI-helpdesk, waar scholen terecht kunnen voor vragen.

In het beste geval is NELI geen individuele inspanning van de tutor, maar wordt het programma gedragen door meerdere betrokkenen. De effecten van het programma zijn namelijk het grootst wanneer NELI wordt ingebed in het taalbeleidsplan van de school en in de organisatie.

## WAT ZIJN DE KOSTEN?

Dat hangt af van de versie die een school kiest. Er zijn drie varianten.

De eerste: de school bestelt alleen LanguageScreen en zet het instrument in om de taalontwikkeling van kinderen vast te stellen en te volgen.

### VARIANT 1

Gebruik van LanguageScreen voor één schooljaar  
€650,= incl btw

De tweede: de school koopt de volledige NELI methode, inclusief de online training en het gebruik van LanguageScreen.

### VARIANT 2

NELI, inclusief LanguageScreen en training  
€1399,= incl btw

Bij de derde variant krijgt de school niet alleen de beschikking over de methode, training en LanguageScreen, maar wordt de tutor ook intensief begeleid bij de uitvoering, onder meer door lesbezoeken door Vinci-coaches.

### VARIANT 3

NELI, inclusief Languagescreen, training en coaching tutor  
€1999,= incl btw

## CONTACT

Op de website [Vinci-toponderwijs.nl](http://Vinci-toponderwijs.nl) is meer informatie over NELI en de LanguageScreen app te vinden, bijvoorbeeld filmpjes over de afname van de app en een voorbeeldrapportage van de LanguageScreen.

Voor verdere informatie of bestelling kunt u een mail sturen naar [Neli@vinci-toponderwijs.nl](mailto:Neli@vinci-toponderwijs.nl)

[WWW.VINCI-TOPONDERWIJS.NL](http://WWW.VINCI-TOPONDERWIJS.NL)

## BRON

West, G. et al (2023) Early language screening and intervention can be delivered successfully at scale: evidence from a cluster randomized controlled trial. The Journal of Child Psychology and Psychiatry.



**VINCI**  
TOPONDERWIJS